

PSYCHOLOGIE

IM BERUFLICHEN GYMNASIUM

JAN FENDLER



LEITFRAGEN

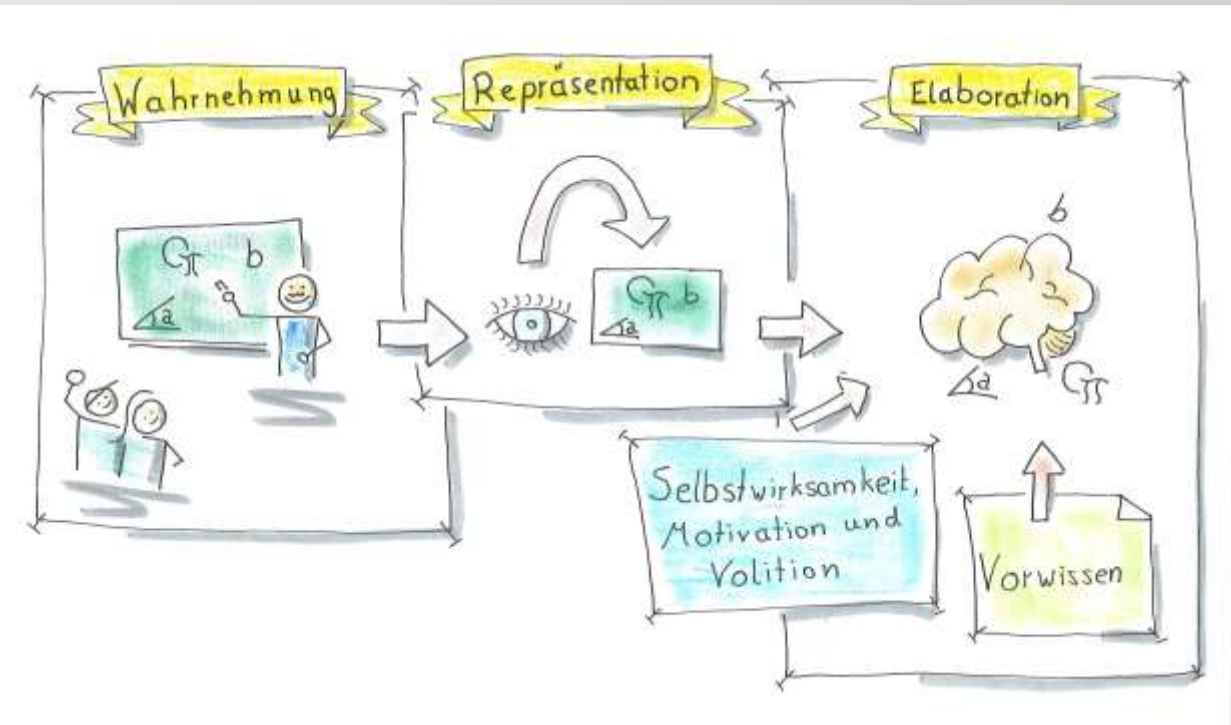
- Wie ist das Fach aufgebaut?
- Was für Themen werden unterrichtet?
- Was machen wir im Unterricht?
- Ist das Fach für mich geeignet?
- Weiterführende Informationen

WIE IST DAS FACH AUFGEBAUT?

- 11. Jahrgangsstufe – Einführung in die Psychologie
 - Pro Woche 2h Unterricht
- 12. Jahrgangsstufe – Qualifizierungsphase
 - Grundkurs: Pro Woche 2h Unterricht
 - Leistungskurs: Pro Woche 4-5h Unterricht
- Abiturprüfung
 - Grundkurs: mündliche Prüfung möglich
 - Leistungskurs: 5h schriftliche Prüfung (ggfls. mündliche Prüfung)

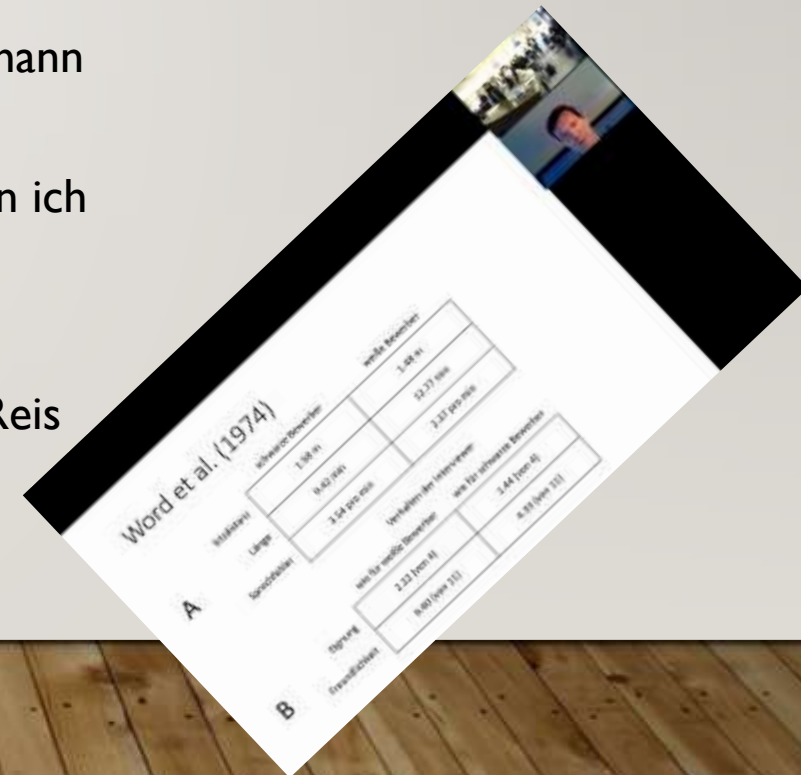
WAS FÜR THEMEN WERDEN UNTERRICHTET?

- II. Jahrgangsstufe
 - Womit beschäftigt sich die Psychologie?
 - Wissenschaftliche Studien selbst durchführen
 - Paradigmen der Psychologie
 - Wahrnehmung



WAS FÜR THEMEN WERDEN UNTERRICHTET?

- 12. Jahrgangsstufe (Auswahl an Themen)
 - Tiefenpsychologie – Was würde Sigmund Freud über uns sagen?
 - Behaviorismus – Sind wir nur Maschinen?
 - Kognitivismus – Wieso glauben kleine Kinder an den Weihnachtsmann und große an Wunder?
 - Emotionen, Intelligenz und Einstellungen – Wie entsteht Angst? Bin ich hochbegabt? Wieso kaufe ich immer mehr, wenn ich hungrig bin?
 - Humanistische Psychologie – Ist der Mensch von Grund auf gut?
 - Systemische Psychologie – Was passiert, wenn in China ein Sack Reis umfällt?
 - Biopsychologie – Welchen Einfluss haben Drogen auf die Wahrnehmung?



Word et al. (1974)

	Wörterbuch	alltagskonversation	alltagskonversation
Wörterzahl	1,00 m	1,00 m	1,00 m
Lang	6,02 (m)	6,02 (m)	6,02 (m)
Sparschätze	1,54 (m)	1,54 (m)	1,54 (m)

	Wörterbuch	alltagskonversation	alltagskonversation
Wörterzahl	1,00 m	1,00 m	1,00 m
Lang	6,02 (m)	6,02 (m)	6,02 (m)
Sparschätze	1,54 (m)	1,54 (m)	1,54 (m)

WAS MACHEN WIR IM UNTERRICHT?

- Der Unterricht orientiert sich am menschlichen Erleben und Verhalten. Ziel ist es, dass die Schüler/innen das menschliche Erleben und Verhalten beschreiben, erklären, vorhersagen und verändern können.
- Um dies zu erreichen machen wir folgende Dinge im Unterricht:
 - Eigene Studien planen und Durchführen
 - Durch Experimente Erfahrungen sammeln
 - Eigenen Unterricht halten
 - Texte lesen und Videos schauen
 - Interviews mit Psychologen/innen

Empfindungen erleben – Das Homonculus-Experiment

Sie arbeiten gleich in Paaren. Hierfür sollten Sie folgendes beachten!

- Jeder von Ihnen empfindet Reize unterschiedlich!
- Verletzen Sie sich nicht!
- Folgen Sie genau den Anweisungen!
- Wenn die Versuchsperson „STOPP“ sagt, dann hören Sie sofort auf!



Arbeitsauftrag: Setzen Sie sich in Paaren zusammen. Entscheiden Sie, wer die Rolle der Versuchsperson bzw. des Versuchsleiters übernimmt. Folgen Sie den Anweisungen genau:

1. Mit den beiden Holzstäbchen berührt der Versuchsleiter in einem Abstand von weniger als 3 cm die Handinnenfläche der Versuchsperson unter stärkerem Druck.
2. Die Versuchsperson beschreibt, wie viele Reize sie wahrnimmt.
3. Die Versuchsperson dreht dem Versuchsleiter den Rücken zu (Jacken bitte ausziehen, T-Shirts, Pullover etc. anlassen).
4. Der Versuchsleiter berührt nun mit beiden Holzstäbchen im selben Abstand die innere Rückenfläche (unterhalb der Schulter) unter stärkerem Druck.
5. Die Versuchsperson beschreibt, wie viele Reize sie wahrnimmt.
6. Tauschen Sie die Rollen und wiederholen Sie das Experiment.



Arbeitsauftrag (30 Min): Finden Sie zu zweit mithilfe der Fachliteratur einen passenden Erklärungsansatz, um die Erlebnisse aus dem Experiment schlüssig zu begründen. Erklären Sie den Ablauf der Reiz-Empfindung und stellen Sie diesen graphisch dar.

WAS MACHEN WIR IM UNTERRICHT?

PSYCHOLOGISCHE STUDIE: ZUSAMMENHANG ZWISCHEN ZÖLIAKIE UND PSYCHISCHEN ERKRANKUNGEN

Melanie Chenow, Jessica Lutz, Lea Wöhrig, Melissa Wittbert, Lena Lutz

BBS2 Kassenärztlichen Vereinigung und Scholas

Projektübersicht

- Gesundheitspsychologie
- Psychiatric comorbidities in women with celiac disease (<https://www.ncbi.nlm.nih.gov/pubmed/21933881>)
- berichten von einem positiven Zusammenhang und führen dies auf die psychosoziale Not zurück, die die glutenfreie Diät mit sich bringt (bei 177 Frauen - 37% Depressiv)
- Intention: Aussage für Deutschland zu überprüfen und gegebenenfalls zu widerlegen
- Grund: wichtig mögliche Zusammenhänge zu erkennen um gegebenenfalls Maßnahmen einzuleiten

Problem / Frage

Besteht ein Zusammenhang zwischen Zöliakie und Auftreten einer Depression?

Hypothese

Es besteht ein positiver Zusammenhang zwischen Zöliakie und dem Auftreten einer Depression!

Variablen

Unabhängige Variable	Abhängige Variable
Zöliakie: Chronische Autoimmunerkrankung des Dünndarms gegen Gluten	Depression: + krankhafte psychische Störung (Hauptmerkmale: gedrückte Stimmung, Interessenslosigkeit bzw. Freudlosigkeit und Antriebslosigkeit) + keine Traurigkeit sondern ein Zustand, in dem die Empfindung aller Gefühle reduziert ist (Gefühl der Gefühllosigkeit)

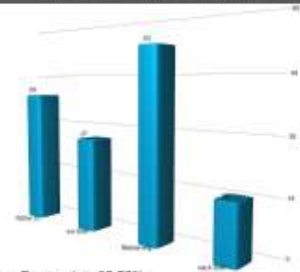
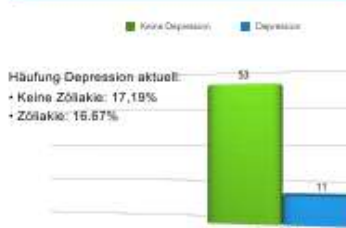
Methode

- Befragung
- insgesamt 544 Teilnehmer
- 64 Kontrollgruppe: keine Zöliakie
- 294 Zöliakie (aus Facebook Zöliakie-Gruppe international)
- 186 keine Wertung (andere Länder, keine gesicherte Diagnose, keine Angabe, andere schwerwiegende Erkrankungen)
- Auswahl der Teilnehmer nach Zufallsprinzip, jeder durfte teilnehmen

Ablauf



Ergebnisse



Schlussfolgerung

- Es besteht kein positiver Zusammenhang zwischen Zöliakie und dem Auftreten einer Depression.
- Allerdings kommt es vor der glutenfreien Diät zum verstärkten Auftreten von Depressionen.
- Bei 52,56% verschwinden die Beschwerden aber nach Einhaltung der Diät, da der Darm sich wieder regeneriert.
- Depressionen sind wahrscheinlich auf Grund der Malassimilation entstanden, welche zur Minderdurchblutung in bestimmten Gehirnarealen führt, wie man es auch bei Patienten mit Depressionen antrifft.
- Die Aussage der amerikanischen Studie, dass die Depression nach der glutenfreien Diät wegen der psychosozialen Not auftritt, lässt sich durch die Ergebnisse falsifizieren.

Mögliche Fehlerquellen:

- 294 Teilnehmer könnten nicht ausreichend um eine repräsentative Aussage für ganz Deutschland zu treffen (0,2% der deutschen Bevölkerung betroffen - 162.820)
- Abweichung von ca. +/- 5% (max. 5,71% laut Berechnung)
- Stichprobenauswahlfehler: Personen könnten die glutenfreie Diät durchführen und dennoch die Depression behalten haben

Konsolidierung der Lerninhalte für die Klassenarbeit

Arbeitsauftrag (45 Min): Bearbeiten Sie das folgende Fallbeispiel in Ihrer zugewiesenen Gruppe. Stellen Sie Ihren Lösungsweg anschließend im Plenum vor. Beachten Sie dabei, dass Sie

- das Fallbeispiel vorstellen,
- das behavioristische Prinzip benennen, mit dem Sie im Fallbeispiel arbeiten,
- die korrekten Fachbegriffe verwenden und
- ein Schaubild zu Ihrer Vorgehensweise erstellen.

Fallbeispiel – Daimler AG

Sie arbeiten in der Marketing-Abteilung der Mercedes-Benz Kraftfahrzeuge. Mercedes-Benz steht für hochwertige und luxuriöse Kraftfahrzeuge, wie bspw. den Mercedes-Benz SL500. Zumeist beginnen die Neuwagenpreise bei rund 50.000€, was sich in der Qualität und Ausstattung der Fahrzeuge widerspiegelt. Ihre Kunden verbinden den Namen Mercedes-Benz seit Jahren mit Qualität und Luxus – „Made in Germany“. Im gestrigen Meeting mit dem Daimler-Vorstand haben Sie erfahren, dass die Umsatzzahlen in den letzten Monaten zurückgingen. Viele potenzielle Kunden sind nicht mehr bereit, solch hohe Preise für PKWs auszugeben. Sie überlegt der Vorstand eine günstigere Produktpalette einzuführen. Ihre Aufgabe ist es, Weg zu finden, wie diese in der Werbung dargestellt werden kann, ohne damit dem Ruf der Marke zu schaden und als „Billigheimer“ assoziiert zu werden.



"Dieses Foto" von Unbekannter Autor ist lizenziert gemäß [CC BY-SA](https://creativecommons.org/licenses/by-sa/4.0/)

IST DAS FACH FÜR MICH GEEIGNET?

- Hinter dem folgenden Link findest Du einen Selbst-Test. Probiere es aus und finde heraus, ob der Psychologie-Unterricht das richtige für Dich ist.
- Die Befragung dauert rund 10 Minuten. Deine Antworten sind anonym und werden nicht weitergegeben.

<https://forms.gle/XuI Z5WgXYfvh3Mg36>

IST DAS FACH FÜR MICH GEEIGNET?

AUSWERTUNG:

0 bis 3 Punkte	Ich glaube, dass der Psychologie-Unterricht nicht der passende für Dich ist. Sicherlich findest Du noch andere spannende Unterrichtsfächer, die Deinen Vorstellungen eher entsprechen.
4 bis 7 Punkte	Wir können es ja mal in der 11. Jahrgangsstufe probieren. Dort lernst Du, womit sich die Psychologie beschäftigt, wie man eine erste eigene Studie durchführt, wie Psychologen unser Erleben und Verhalten erklären und wie unsere Wahrnehmung funktioniert. Wichtig dabei ist, dass Du immer fleißig mitschreibst und das neu erfahrene noch einmal zuhause übst.
8 bis 10 Punkte	Okay, anscheinend ist Psychologie das Richtige für Dich. Bestimmt kannst Du im Unterricht noch mehr spannende Einblicke erhalten. Ich freue mich auf Dich und Deine Beiträge.

WEITERFÜHRENDE INFORMATIONEN

- Willst Du mehr über den Unterricht, seinen didaktischen Aufbau und die Inhalte erfahren? Hier findest Du weitere Hinweise:

[Lehrplan für Psychologie an berufsbildenden Gymnasium RLP](#)

Fendler, J. (2018) Psychologie unterrichten. Haan: Europa Lehrmittel